

# 2018



Generalitat de Catalunya  
Departament de Treball, Afers Socials i Famílies  
**Residència per a Disminuïts  
Psíquics Profunds Marinada**

Ctra. Camborils, km. 5  
43206 Reus  
Tel. 977 75 01 93  
Fax 977 75 04 70  
fvillablanca@peremata.com  
www.villablanca.cat



## [MEMÒRIA MARINADA]

Entitat gestora:



INDEX

<b>I.</b>	<b>INTRODUCCIÓ</b> .....	<b>3</b>
<b>1.</b>	<b>CARACTERÍSTIQUES FUNCIONALS</b> .....	<b>4</b>
A.	DEFINICIÓ DEL SERVEI.....	4
B.	MISSIÓ, VISIÓ I VALORS.....	4
C.	FUNCIONS I OBJECTIUS GENERALS DEL SERVEI .....	5
<b>2.</b>	<b>PLA D'ATENCIÓ</b> .....	<b>6</b>
A.	MOVIMENTS DEL SERVEI I USUARIS ATEOS.....	6
B.	DESCRIPCIÓ DELS USUARIS ATEOS .....	7
I.	GÈNERE.....	7
II.	EDAT .....	7
III.	LLOC D'ORÍGEN.....	7
IV.	NIVELL DE DISCAPACITAT INTEL·LECTUAL.....	9
V.	DIAGNÒSTIC PSIQUIÀTRIC .....	9
a)	DIAGNÒSTIC I PATOLOGIA DUAL.....	9
b)	TRASTORNS DEL COMPORTAMENT .....	10
VI.	DIAGNÒSTIC SOMÀTIC .....	10
a)	TRASTORNS I SIMPTOMATOLOGIA SOMÀTICA .....	10
b)	TRASTORNS FÍSICS i SENSORIALS ASSOCIATS.....	12
VII.	GRAU DE DEPENDÈNCIA .....	12
VIII.	NIVELL DE SUPORT .....	12
C.	PROGRAMA ASSISTENCIAL .....	13
I.	ACTIVITATS I TÈCNIQUES D'INTERVENCIÓ.....	13
II.	DADES ACTIVITATS ASSISTENCIALS A LA COMUNITAT, OCI I LLEURE.....	14
III.	DADES ACTIVITATS ASSISTENCIALS AVD I FUNCIONALS .....	16
IV.	DADES ACTIVITATS PSICOEDUCATIVES I DE REHABILITACIÓ .....	17
V.	DADES ACTIVITATS OCUPACIONALS .....	21
VI.	DADES ACTIVITATS MÈDIQUES I D'INFERMERIA.....	21
<b>3.</b>	<b>L'EQIP DE TREBALL MULTIDISCIPLINAR</b> .....	<b>23</b>
A.	OBJECTIUS GENERALS DE L'EQIP .....	23
<b>4.</b>	<b>PROGRAMA DE QUALITAT I MILLORA CONTÍNUA DEL SERVEI</b> .....	<b>24</b>
A.	ACCIONS DE MILLORA ORIENTADES A LA QUALITAT DE LES INSTAL·LACIONS .....	24
B.	ACCIONS DE MILLORA ORIENTADES A LA QUALITAT DE VIDA DELS USUARIS.....	25
<b>5.</b>	<b>PROGRAMA DE COL·LABORACIÓ AMB ALTRES SERVEIS I RECURSOS</b> .....	<b>25</b>
<b>6.</b>	<b>PLA DE FORMACIÓ</b> .....	<b>27</b>
<b>7.</b>	<b>PROGRAMA DE VOLUNTARIAT</b> .....	<b>27</b>

## ***I. INTRODUCCIÓ***

### **MARINADA, un servei de Qualitat!!!**

La Residència i CAE Marinada és un recurs públic del Departament de Treball, Acció Social i Famílies de la Generalitat de Catalunya, que atén a usuaris amb Discapacitat Intel·lectual Severa i Profunda. Gestionat per la Fundació Villablanca, el centre compta amb 74 places en règim de Residència i 15 places en règim de Centre de Dia.

En aquest document que teniu a les mans trobareu, de manera resumida, el funcionament del centre durant aquest any 2018. Volem seguir en la línia d'innovació permanent, atenent amb cura els nostres usuaris, aproximant-nos a la societat, a les famílies, ja sigui directament o bé a través de l'associació de pares, familiars i tutors. Oferint-los recolzament i suport i organitzant activitats de manera conjunta amb l'objectiu de fer més i millor.

Aquesta és la nostra raó de ser, aquest és l'objectiu principal de tots i cadascun dels professionals de Marinada. Esperem que amb la lectura d'aquest document us pugueu fer una idea de tot el que gira al voltant d'una idea principal: ajudar a viure en qualitat.

Gràcies a totes les persones, empreses, entitats i institucions que ens heu fet costat durant aquest any per ajudar-nos a seguir avançant.

Reus, febrer de 2019



## 1. CARACTERÍSTIQUES FUNCIONALS

### A. DEFINICIÓ DEL SERVEI

Marinada és un servei de titularitat pública de l'Institut Català d'Assistència i Serveis Socials del Departament de Benestar i Família de la Generalitat de Catalunya, que atén a persones amb disminució psíquica, en règim de residència i també com a centre diürn d'atenció especialitzada.

La gestió d'aquests serveis s'atorga per concurs públic, i des de l'obertura del Centre l'any 1991 ha recaigut en diferents entitats del Grup Pere Mata. Actualment, l'entitat gestora és la Fundació Villablanca.

La ubicació física del centre és a 5 quilòmetres de Reus en una zona mixta agrícola, ramadera i residencial. L'entorn és força agradable perquè està al camp i disposa d'un ampli jardí que s'ha anat poblant d'arbres i vegetació.

Les instal·lacions pròpies del centre són força àmplies i alegres perquè disposen de molta llum natural. Al llarg dels anys de funcionament s'han anat fent millores que han augmentat la qualitat de vida dels usuaris.

El Centre consta d'una planta baixa, on s'hi ubiquen els serveis d'entrada, administració, despatxos dels professionals, sala de visites, sala de tv, cuina, menjador, sales terapèutiques dels usuaris, wc, sala d'estimulació multisensorial, sala de psicomotricitat, infermeria i farmaciola.

A la primera planta s'hi ubiquen tots els dormitoris, wc, bugaderia, sala de tv i d'activitats grupals, sala de reunions.

A la segona planta hi ha una sala polivalent d'activitats, wc i arxiu.

### B. MISSIÓ, VISIÓ I VALORS

#### **MISSIÓ**

*La missió de la Residència i CAE Marinada és l'atenció individual, integral i la millora de la qualitat de vida de les persones amb discapacitat intel·lectual i/o trastorn de salut mental que atén, mitjançant la gestió del servei amb el suport d'un equip professional altament*

#### **VISIÓ**

- *Oferir serveis de referència.*
- *Excel·lència en formació, docència i recerca en discapacitat intel·lectual*
- *Compromís amb les necessitats dels usuaris i famílies del servei.*
- *Innovació i millora continua del servei.*



### **C. FUNCIONS I OBJECTIUS GENERALS DEL SERVEI**

El servei de centre residencial és el servei d'acolliment residencial de caràcter temporal o permanent que té una funció substitutòria de la llar, adient per acollir a persones amb disminució psíquica amb alt grau d'afectació.

Tenint en compte l'edat dels residents, l'objectiu essencial és proporcionar tot allò que sigui necessari per tal d'assolir una qualitat de vida digna i respectable. D'acord amb aquest objectiu s'orienta l'atenció i el tractament cap a mantenir aquelles aptituds aconseguides i, en la mesura del possible, potenciar-les mitjançant activitats i experiències adients.

El recorregut de la persona pels diferents espais i la presència del personal en aquests, permet que aparegui un "espai de relació", possibilitant que es puguin dur a terme diferents intercanvis. Això implica la continuïtat del personal i la creació d'uns llocs i d'uns temps d'anàlisi que, sempre en grup (l'equip assistencial), contrastin les diferents observacions recollides a fi d'anar comprenent l'evolució de cada cas i anar elaborant l'actitud més adequada per facilitar el seu progrés.

Així és com el Centre, entès com un conjunt, aconsegueix una organització que d'una manera global facilita i promou les diferents possibilitats d'expressió dels residents que, deixant de ser objectes passius que només reben cures i atencions, esdevenen subjectes actius de relació, als que se'ls reconeix llur possibilitat d'intercanvi en l'ordre afectiu, de lleure, social, etc.

Tot el treball es realitza per tal d'aconseguir una veritable llar substitutòria.

## 2. PLA D'ATENCIÓ

### A. MOVIMENTS DEL SERVEI I USUARIS ATEOS

La capacitat registral de Marinada és de 74 usuaris en règim de Residència i 15 usuaris en règim de Centre d'Atenció Especialitzada (Centre de Dia). De les 74 places n'hi ha una que es reserva a plaça temporal (Respir per a les famílies). Això permet que diferents usuaris puguin gaudir de un a tres mesos d'una plaça de residència. Durant l'any 2018 han pogut gaudir d'aquest servei un total de 3 famílies (1 família en respir de residència i dues famílies en respir de CD) famílies. Durant l'any 2018 s'han ocupat totes les places de CD, amb quatre noves incorporacions al servei de Centre de Dia. S'ha atès un total de 93 usuaris.

#### MOVIMENT DE LES PLACES DE RESPIR

(Període del 01/01/18 al 31/12/18)

R: Respir Residència Marinada

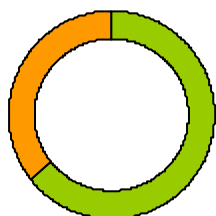
CD: Respir Centre de Dia Marinada

RESPIR 2018	Gener	Febrer	Marc	Abril	Maig	Juny	Juliol	Agost	set	oct	nov	des
Marc Rull	R	R	R	R	R	R	R	CD	R	R	R	
Vanesa Chico								R				
Daniel Bas								CD				
Places CD												
Lidia Castanedo												
Diana Castanedo												
Ruben Rozas												
Daniel Alonso												

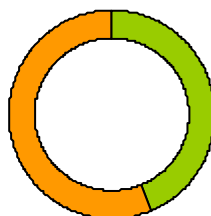
**B. DESCRIPCIÓ DELS USUARIS ATEOSOS**

**I. GÈNERE**

**GÈNERE RESIDÈNCIA**

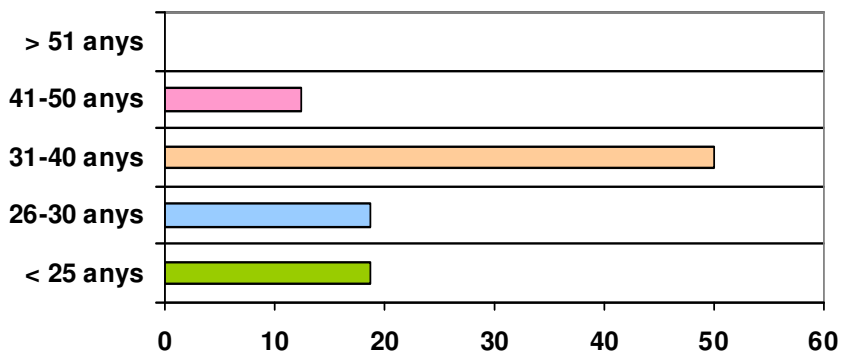


**GÈNERE CD**

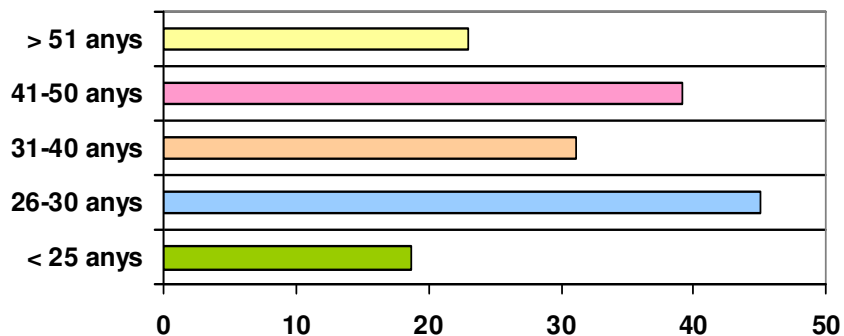


**II. EDAT**

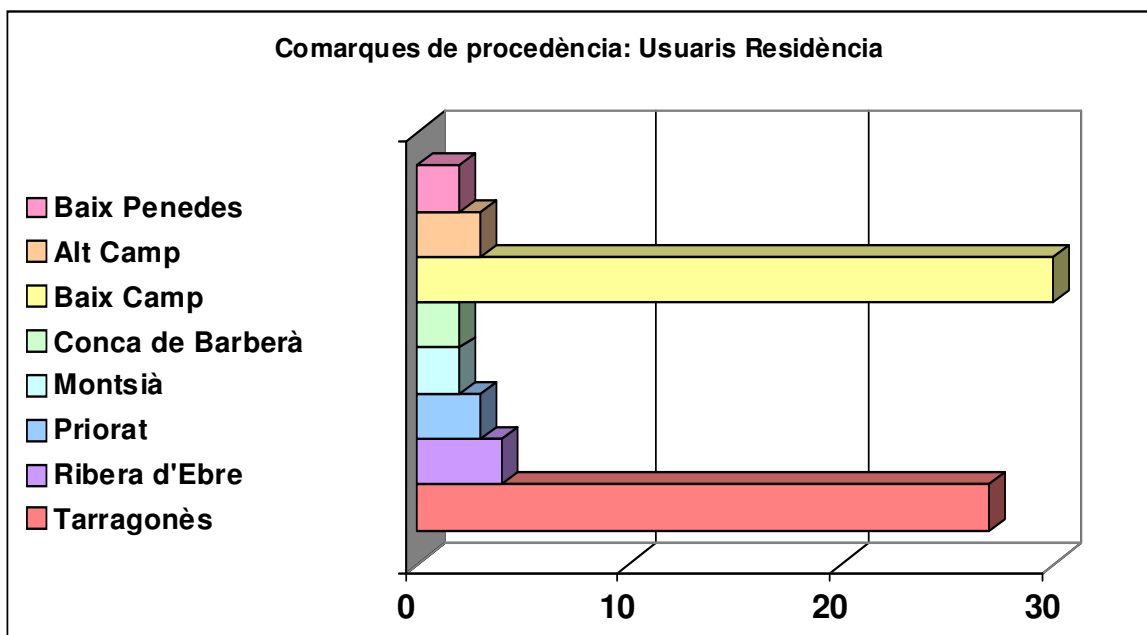
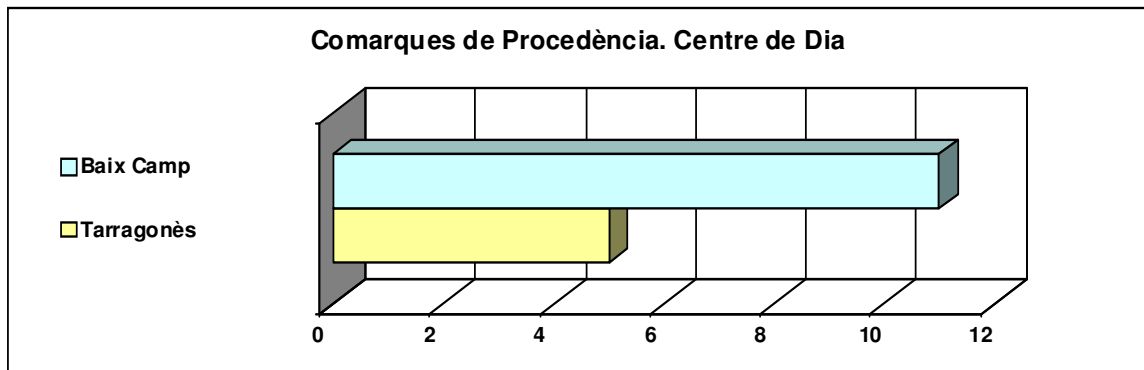
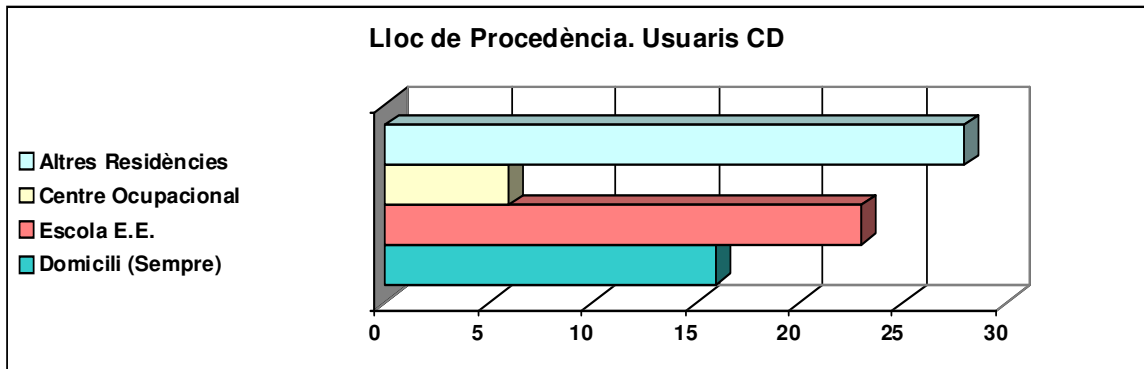
**Intervals edat usuaris Centre de Dia**



**Intervals edat usuaris Residència**



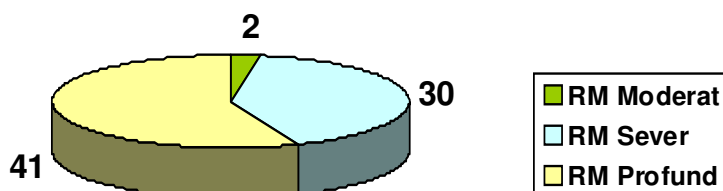
## LLOC D'ORÍGEN





### III. NIVELL DE DISCAPACITAT INTEL·LECTUAL

Usuaris segons nivell DI



### IV. DIAGNÒSTIC PSIQUIÀTIC

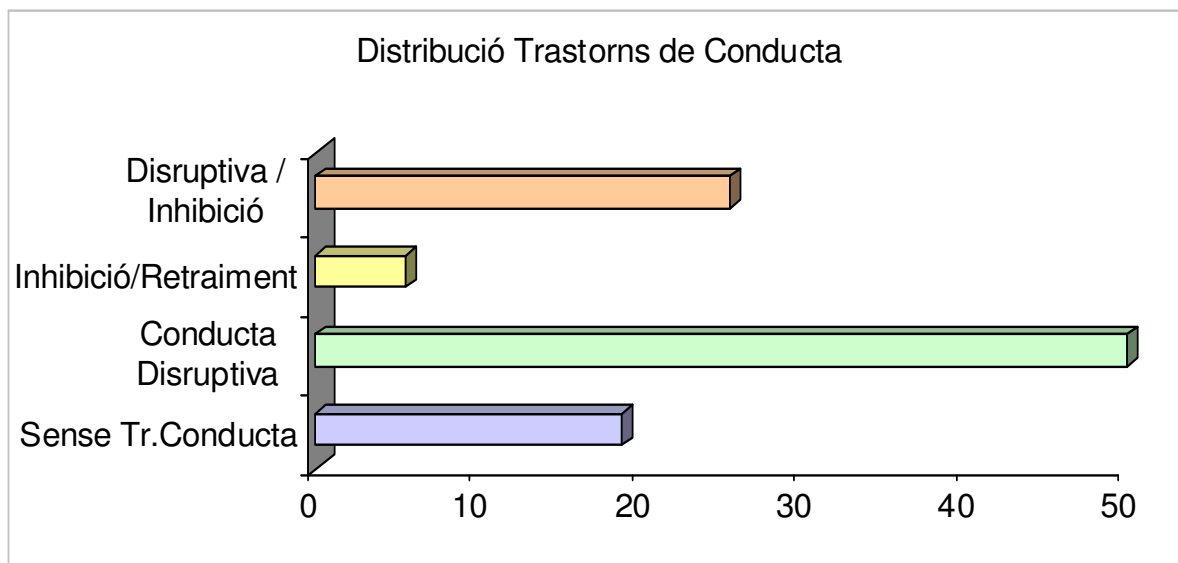
#### a) DIAGNÒSTIC I PATOLOGIA DUAL

És important destacar que més de la meitat de la població que atenem pateix una patologia psiquiàtrica o trastorn mental afegit (al marge dels trastorns del comportament). Aquest fet sovint és difícil de poder determinar amb claredat en la població amb DI severa i profunda i cal una molt acurada avaluació i exploració psicopatològica.

Hem reflectit en les dades diagnòstiques la diferenciació entre Trastorns d'Espectre Autista (TEA) i altres patologies psiquiàtriques, ja que tenen un pes específic importantíssim en la nostra població. Hi ha un 36% dels residents amb TEA, i quasi la meitat dels usuaris del centre amb trastorn mental afegit a la DI.

		DIAGNÒSTIC ÚNIC	DIAGNÒSTIC DUAL (DI + Tr. Psiquiàtric)		TOTAL	PERCENTATGE
			ALTRES	TEA		
RETARD MENTAL	MODERAT	0	1	1	2	2,25
	GREU 318.10 i 318.11 de CIM-9	5	22	8	35	39,33
	PROFUND 318.20 i 318.21 de CIM-9	10	18	23	51	57,30
	No especificat	1	0	0	1	1,11
TOTAL		16	41	32	89	
PERCENTATGE		17,98	46,06	35,96		100

**b) TRASTORNS DEL COMPORAMENT**



**V. DIAGNÒSTIC SOMÀTIC**

**a) TRASTORNS I SIMPTOMATOLOGIA SOMÀTICA**

TRASTORNS I SIMPTOMATOLOGIA	Núm. USUARIS
ALTRES ANOMALIES CONGÈNITES	2
ANEMIA	5
ARTROSI	1
ASMA	1
ATROFIA DE TESTICLE	1
BRONCOASPIRACIONS	2
BRONQUITIS CRÒNICA	4
CARDIOPATIA CONGENITA	1
CELIACA	3
CIFOESCOLIOSIS I ESCOLIOSIS	4
CONJUTIVITIS CRÒNICA	2
DEFORMITATS DE REDUCCIÓ CONGÈNITES	1
DEPENDÈNCIA D'OXIGEN	1
DERMATITIS ATÒPICA	1
DIABETIS TIPO I	2
DIABETIS TIPO II	9
DISMENORREA	17

---

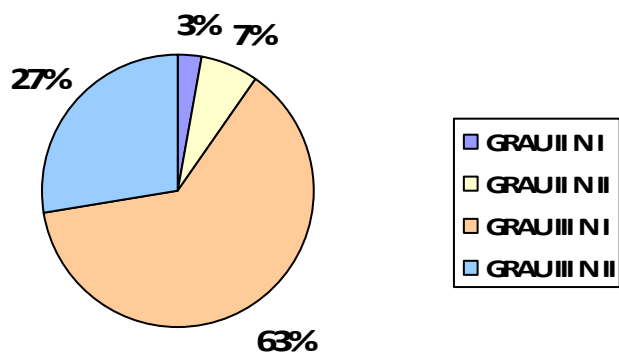
DOLOR CRÒNIC	3
EPILEPSIA	51
ESCLEROSI TUBEROSA	2
ESOTROPIA/EXOTROPIA/MIOPIA	9
RESTRENYIMENT	49
HEMIPLEGIA /HEMIPARESIA	3
HEMORROIDES	6
HÈRNIA	2
HIPERCOLESTEROLÈMIA	4
HIPERPOTASSÈMIA	2
HIPOACUSIA CONDUCTIVA BILATERAL	2
HIPOTIROÏDISME	4
HTA	2
INSOMNI ORGÀNIC	16
INSUFICIENCIA CARDIACA	1
INSUFICIENCIA VENOSA	8
LIPOMA	1
LUMBÀLGIA	1
MASTOPATIA QUÍSTICA DIFUSA	1
MEGACOLON	1
MICOSIS I MICOSI INESPECIFICADA	1
OSTEOPOROSI	2
OTITIS MEDIS DE REPETICION	1
PARALISIS CELEBRAL INFANTIL	25
PORTADOR HEPATITIS B	1
QUADRIPLÉGIA I QUADRIPARESIA	6
SINDROME DE COMELIA DE LANGE	1
SOBREPES I OBESITAT	14
TALASSEMIES	1
TUMOR CARCINOIDE BENIGNE	1

---

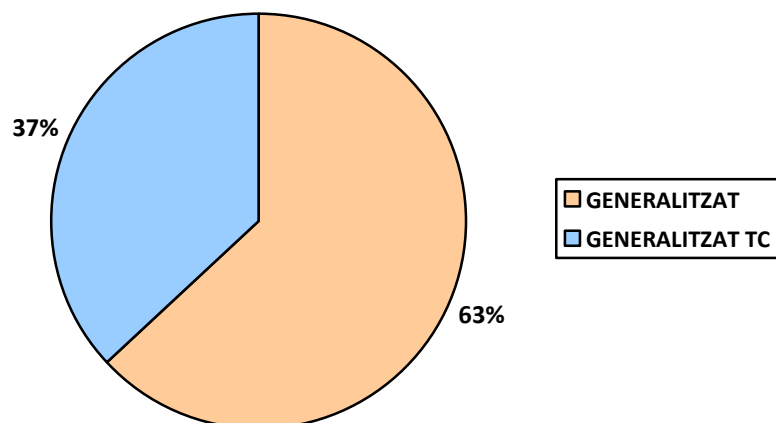
**b) TRASTORNS FÍSICS I SENSORIALS ASSOCIATS**

TIPUS D'AFECTACIÓ		USUARIS	PERCENTATGE
MOTOR	NO EN TENEN	55	61,11
	HEMIPARÈSIA	3	3,33
	PARAPARÈSIA	4	4,45
	TETRAPARÈSIA MODERADA	20	23,33
	TETRAPARÈSIA GREU	6	6,67
	Origen Traumàtic	1	1,11
	TOTAL	89	100,00
VISUAL	CEGUESA PARCIAL	4	6,67
	CEGUESA TOTAL	1	2,22
	NO EN TENEN	82	91,11
	TOTAL	87	100,00
AUDITIU		2	2,22

**VI. GRAU DE DEPENDÈNCIA**



**VII. NIVELL DE SUPORT**



## **C. PROGRAMA ASSISTENCIAL**

### **I. ACTIVITATS I TÈCNiques D'INTERVENCIÓ**

Un altre aspecte, complementari, i també de vital importància, és el treball amb els usuaris des de la vessant més rehabilitadora, psicoterapèutica o psicoeducativa.

Es completa l'atenció amb una intervenció biopsicosocial que incideix en la globalitat de la persona, tenint en compte les seves mancances o la seva patologia.

El nostre interès rau en un plantejament psicopedagògic que busca aconseguir el màxim desenvolupament possible com a persona de cadascun dels nois i noies atesos, no només oferint una bona qualitat de vida, sinó també, utilitzant els recursos psicoterapèutics i psicopedagògics per a potenciar les capacitats disponibles en cada noi/a.

Aquest plantejament rehabilitador es basa en tres grans eixos:

- Programa Interdisciplinari d'Atenció Individualitzada (PIAI)
- Programes d'Aula
- Programa Anual d'Activitats
- Programes específics

Els objectius plantejats al PIAI queden plasmats en els programes d'aula i programes específics, treballant en petits grups per tal d'aconseguir una major individualització.

A partir de les dades objectivades i contrastades per tot l'equip, s'elabora el **Programa Interdisciplinari d'Atenció Individualitzada (PIAI)**, en el qual, en base a les potencialitats de cadascun dels usuaris, es plantegen els objectius. El PIAI es valora i es revisen els objectius anualment. En funció de l'evolució de cada usuari es mantenen, es replantegen o es van substituint per objectius més complexos. Cal tenir sempre en compte la participació de tot l'equip interdisciplinari en l'elaboració del PIAI, així com la implicació de la família dels usuaris per aconseguir la continuïtat del projecte.

Àrees que engloba el Programa d'Atenció Individualitzada:

- Autonomia Personal
- Àrea Cognitiva
- Àrea Senso-motora
- Àrea Ocupacional
- Comunicació i Llenguatge
- Àrea Personal-Social
- Àrea Familiar
- Àrea Emocional
- Àrea Social, d'Integració a la comunitat i d'Oci.
- Àrea mèdica i farmacològica.

### **PROGRAMES D'AULA – GRUPS PSICOEDUCATIUS HABILITACIÓ / REHABILITACIÓ.**

Tenim creats diferents espais de vida en els quals es treballen els objectius psicopedagògics plantejats, tant a nivell individual com també grupal. Son grups petits que es formen en funció d'unes característiques comunes per tal de ser homogenis, però respectant la individualitat. Aquests grups, també estan lligats entre ells, per tal de poder establir ponts i fer que en

moments determinats, els usuaris puguin anar passant per un o per l'altre en funció de les seves necessitats específiques de cada moment.

Cadascun dels espais segueix un **Programa Setmanal d'Aula**, en el qual s'hi intercalen les activitats encaminades a aconseguir els objectius del PIAI, ja sigui a nivell assistencial, a nivell psicoterapèutic o psicoeducatiu o de qualsevol de les altres àrees descrites anteriorment. S'utilitzen diferents tècniques o estratègies d'intervenció distribuïdes en diferents àrees: àrea funcional, àrea cognitiva, àrea senso-motora, àrea ocupacional, àrea emocional, àrea social i integració a la comunitat, àrea familiar, tractament psicopatològic i àrea somàtica.

Altres aspectes més concrets o objectius específics del PIAI es treballen també en grups on hi ha usuaris de diferents aules però amb característiques similars.

En cada un d'aquests espais s'hi inclouen els usuaris de Centre de Dia en funció del perfil. El personal de Centre de dia també s'ha adscrit als espais de manera que això permet, si cal, desdoblar el grup per fer activitats.

La Residència està organitzada en dues zones diferenciades (A i B), i en cadascuna s'hi ubiquen diferents grups terapèutics. Des de la seva obertura, els grups terapèutics de Marinada sempre han portat noms de fruites.

Durant l'any 2018 hem posat en marxa un nou grup terapèutic (operatiu 3 dies per setmana) que hem batejat amb el nom de *Quàntics*, fent al·lusió a una nova manera de concebre el treball terapèutic. La creació del grup ha vingut determinada per la detecció d'unes necessitats que no es podien cobrir pròpiament des de les aules, degut al perfil (cognitiu, conductual i sensorial) de les persones que el conformen. S'ha elaborat un programa d'activitats específic adaptat a la idiosincràsia dels participants, perseguint el propòsit d'aconseguir una optimització en qualitat de vida, estabilització psicopatològica i equilibri emocional.

## ***II. DADES ACTIVITATS ASSISTENCIALS A LA COMUNITAT, OCI I LLEURE***

La programació d'aquesta àrea és de gran importància i suposa treball i molt d'esforç per part de tot l'equip de Marinada. Un esforç, donades les característiques de la població que atenem, que necessita un suport permanent i continuat.

Sens dubte, la possibilitat de participació a la comunitat és indiscutiblement una millora en la seva qualitat de vida. La pràctica així ho demostra. Proporciona benestar, que s'obté tant en grans coses, com la realització de festes al centre o sortides a parcs d'oci i amb petites coses, com l'elecció de la roba que un vol posar-se, un gelat a l'estiu o un passeig a la vora del mar.

El centre ha organitzat al voltant de 100 sortides a la comunitat al llarg de l'any 2018, en la que hi han participat amb una mitja de cinc usuaris cadascuna. Aquestes sortides es fan al llarg de l'any, disminuint notablement els mes d'agost, coincidint amb períodes de vacances de personal i voluntaris i l'augment de les estades al domicili en èpoques d'estiu.

### **SORTIDES A LA COMUNITAT més destacades any 2018.**

- **Sortida al Parc de Nadal de Reus (2 de gener)**, un grup de sis nois van poder participar en el Parc de Nadal de Reus.
- **Sortida a veure el carnaval, a Villablanca (12 de febrer)** Un grup de cinc nois/es van poder gaudir del carnaval que es celebra a Villablanca.
- **Sortida de proximitat familiar (12 de març)**, es va acompanyar a una noia del centre a que pogués passar un dia acompanyada de la seva mare.

- **Sortida a veure la vella quaresma (23 de febrer i 2, 9 de març)**, un grup de nois van poder gaudir de la celebració de la Vella Quaresma.
- **Sortida de proximitat familiar (16 de març)**, es va acompanyar a un noi del centre a que pogués passar un dia acompanyat del seu germà.
- **Sortida de proximitat familiar (29 de març)**, es va acompanyar a un noi del centre a que pogués passar un dia acompanyat del seu germà.
- **Sortida d'esport Atletisme (12 i 26 de març)**, un noi del centre participa en l'activitat d'Atletisme de Bellissens.
- **Sortida a veure la paradeta de Sant Jordi de roses i llibres (23 d'abril)** Diferents grupets d'usuaris van poder anar a la plaça i gaudir del dia festiu.
- **Sortida de voluntaris (3,17,24 de maig)**, un grup de nois surten de socialització amb referents del centre.
- **Sortida de proximitat familiar (14 de maig)**, es va acompanyar a una noia del centre a que pogués passar un dia acompanyada de la seva mare.
- **Sortida d'esport Atletisme (10 i 24 de maig)**, un noi del centre participa en l'activitat d'Atletisme de Bellissens.
- **Sortida al PortAventura (31 de maig)**, un grup de nois del centre gaudeixen d'un dia especial al parc PortAventura.
- **Sortida de proximitat familiar (11 de juny)**, es va acompanyar a una noia del centre a que pogués passar un dia acompanyada de la seva mare.
- **Sortida d'autodeterminació (15 de juny)**, un grup de nois surten a comprar acompanyats de personal del centre.
- **Sortides a la platja (10 i 18 de juliol)**, aprofitant el bon temps i les vacances del club de natació Reus Deportiu, es fan dues sortides a la platja.
- **Sortida de socialització (12, 19 i 26 de juliol)**, un grup de nois surten de socialització acompanyats per personal del centre.
- **Sortides a la platja (2,8, 23 i 30 d'agost)** aprofitant el bon temps i les vacances del club de natació Reus Deportiu, es fan dues sortides a la platja.
- **Sortida a dinar a casa de familiars (3,10 i 17 d'agost)**. Un grup de 5 usuaris van a dinar a casa d'uns familiars. Sortides que es fan anualment.
- **Sortida a dinar al poble d'origen (24 d'agost)**, un grup de nois van al poble d'origen d'un dels nostres usuaris a dinar acompanyats de personal del centre.
- **Sortida de proximitat familiar (31 d'agost)**, es va acompanyar a un noi del centre a que pogués passar un dia acompanyat del seu germà.
- **Sortida de socialització (13,20 i 27 de setembre)**, un grup de nois surten de socialització acompanyats per personal del centre.
- **Sortida de proximitat familiar (13,20 i 27 de setembre)**, es va acompanyar a un noi del centre a que pogués passar un dia acompanyat del seu germà.
- **Sortida Misericòrdia (22 de setembre)**, un grup de nois surten a participar en els festes de Misericòrdia de Reus.
- **Sortida d'esport Atletisme (4 i 18 d'octubre)**, un noi del centre participa en l'activitat d'Atletisme de Bellissens.
- **Sortida de socialització (4,11,18 i 25 d'octubre)**, un grup de nois surten de socialització acompanyats per personal del centre.
- **Sortida de proximitat familiar (5 de novembre)**, es va acompanyar a una noia del centre a que pogués passar un dia acompanyada de la seva mare.
- **Sortida d'esport Atletisme (1,15 i 29 de novembre)**, un noi del centre participa en l'activitat d'Atletisme de Bellissens.
- **Sortida de socialització (1,8,15,22 i 29 de novembre)**, un grup de nois surten de socialització acompanyats per personal del centre.
- **Sortida a veure els llums de Nadal (11 i 19 de desembre)**, un grup de nois van poder gaudir d'un passeig per veure els llums de Nadal acompanyats de personal del centre.
- **Sortida a dinar a casa d'un professional (13 de desembre)**, cinc nois van poder gaudir d'un dinar a casa d'un professional del centre.
- **Sortida de proximitat familiar (25 i 26 de desembre)**, es va acompanyar a una noia del centre a que pogués passar un dia acompanyada de la seva mare.

Per a les sortides de socialització comptem amb voluntaris i amb personal del centre. S'han beneficiat 120 usuaris.

## **COLÒNIES**

Del 12 al 14 de juny.

Un grup de 22 nois van anar de colònies a la Selva del Camp. Es tractava d'una casa de colònies al mig del poble. Molt adaptada per als nois. Gran, espaiosa, amb molts equipaments i disposa d'un gran jardí.

## **APARTAMENT SALOU**

Del 1 al 3 de juny i del 3 al 5 de juny.

Un total de 8 nois, en 2 torns, van poder passar uns dies als apartament "Paraisol" de Salou. Van poder gaudir d'un entorn normalitzat molt adaptat per a ells.

### ***III. DADES ACTIVITATS ASSISTENCIALS AVD I FUNCIONALS***

Aquesta àrea inclou totes aquelles activitats relacionades amb la cura personal i de l'entorn del subjecte. Donada la gran afectació de la majoria dels usuaris del nostre centre, és molt important la feina que es pot fer en aquesta àrea, ja que moltes vegades, és a través de la cura del cos i de l'entorn immediat i quotidià que es pot accedir al treball de la resta d'àrees, ja sigui cognitiva, emocional, i fins i tot la motora, l'ocupacional i la del lleure.

**Habilitats d'Autonomia Personal: activitats d'higiene, activitats del menjar, control d'esfínters, vestit i roba, laborteràpia.**

**GRUP DE PRÀXIES.** Hem observat que molts dels nostres usuaris necessiten millorar el moviment de masticació i deglució, ja que els tenen incorrectes, ja sigui per incapacitat física o per disfunció en l'aprenentatge. Això al final dificulta la digestió del menjar, molt important pel benestar diari. Alguns d'ells presenten també dificultats orgàniques a nivell oro facial o d'altres més de caire funcional. Tant unes com les altres, amb el programa d'estimulació miofuncional apostem per a una millora de la tonicitat, mobilitat, control del moviment, major consciència corporal, etc. Es treballa en grup reduït, de manera setmanal.

**GRUP D'ARMARIS:** Amb aquells usuaris que tenen una certa autonomia en l'ús de la seva roba, es treballen certs aspectes com són: ordenar el seu armari, distribuir correctament la roba, escollir la roba que s'han de posar i que aquesta sigui adequada a l'estació de l'any, no agafar roba d'altres nois/es, etc. Es pretén que aquests usuaris puguin fer un ús el més normalitzat possible del seu armari. El grup es realitza amb la supervisió directa d'un cuidador referent.

**Habilitats Domèstiques: activitats de neteja i cura de l'entorn, activitats d'organització i preparació dels menjars, laborteràpia...**



#### **IV. DADES ACTIVITATS PSICOEDUCATIVES I DE REHABILITACIÓ**

##### **ÀREA COGNITIVA:**

Aquesta àrea inclou totes les activitats adreçades al manteniment i/o millora de les capacitats cognitives dels nostres usuaris: atenció, memòria, processament d'informació, comunicació i llenguatge, orientació espacial, autopsíquica, temporalitat, etc.

En els usuaris amb els nivells de desenvolupament cognitiu més reduïts (edats mentals de 0 a 12 mesos), es treballa la intel·ligència sensoriomotriu i els requisits cognitius propis de cadascuna de les sub-etapes. Es prioritza el coneixement de l'entorn a través de l'exploració, manipulació i experiència sensorial directa amb objectes de diferents qualitats sensorials. L'objectiu principal es afavorir una elaboració més completa de les representacions mentals de les que podrien aconseguir els usuaris per sí mateixos i, a més a més, d'intentar desenvolupar al màxim els repertoris conductuals bàsics de la pròpia etapa de desenvolupament.

En els usuaris amb nivells de desenvolupament cognitiu majors (edats mentals superiors a 12 mesos), es prioritza la l'estimulació de les capacitats per identificar imatges i objectes, utilitzar objectes, per el seu valor funcional, però també la denominació, repetició i comprensió verbal i raonament.

En els usuaris amb nivells de desenvolupament cognitiu superiors a 36 mesos d'edat mental, l'estimulació cognitiva, a més a més, inclou el treball de les capacitats d'atenció, orientació (personal, temporal i espacial), memòria en totes les seves vessants (remota o historia de vida, recent, d'evocació, de reconeixement, etc), raonament, càlcul, grafomotricitat, escriptura, lectura i executives.

##### **TAULA ESTIMULACIÓ COGNITIVA. ARMONI.**

La Fundació Ave Maria de Sitges ha desenvolupat una aplicació informàtica que potencia l'estimulació cognitiva de les persones amb discapacitat intel·lectual, anomenat **Armoni**. Consta d'una pantalla tàctil amb un ordinador i un programari amb diferents activitats que s'adapta a les necessitats de cada usuari/a.

És una eina especialment dissenyada per persones amb discapacitats físiques i sensorials afegides a la discapacitat intel·lectual. El programa ARMONI ens permet estimular, despertar, potenciar les capacitats cognitives dels nostres usuaris: atenció, percepció, memòria, comunicació i llenguatge, motricitat, coordinació viso motriu, orientació espacial i temporal, etc.; a més a més ens permet fer un treball individual, personal, adaptant el material necessari per cadascun dels usuaris i fer una avaluació tant quantitativa com qualitativa de l'evolució de cada un d'ells. Tot i que a Marinada ja fa anys que treballem amb aquesta eina, durant aquest any 2017 s'han iniciat sessions de prova dels usuaris susceptibles d'avaluació, el que permet poder revisar la funcionalitat dels programes i proposar els canvis pertinents. A la vegada, s'han anat incorporant imatges dels espais i objectes del centre i persones familiars amb l'objectiu de fer les activitats més significatives i motivadores.

##### **TALLER DE COMUNICACIÓ I PRÀXIES:**

L'estimulació del llenguatge i de la parla es realitza a través dels tallers de comunicació i de pràxies, i de la seva integració en la vida diària.

En el taller de comunicació es treballen les capacitats per expressar necessitats o sentiments, potenciant el desenvolupament personal i el fet de poder respondre adaptativament a la comunicació funcional dels altres en la vida quotidiana, reduint les conductes alterades i amb l'objectiu de generalitzar les habilitats comunicatives treballades a la vida diària.

El Taller es realitza setmanalment i participen un grup d'usuaris que no han desenvolupat el llenguatge verbal però tenen capacitat i intenció comunicativa a través de gestos o imatges, o que poden parlar però és necessari millorar alguns aspectes de la seva comunicació. Com a

eina per a generalitzar la comunicació a la vida diària, es confeccionen llibretes individualitzades amb pictogrames o fotos que s'utilitzen a les aules, com també ajudes tècniques per fer efectiva aquesta comunicació. També s'han incorporat recursos com els comunicadors i una altra eina com el mur parlant que són molt motivadors pels usuaris.

En el taller de pràxies es fan exercicis dirigits principalment a mantenir i/o millorar el to i els moviments dels òrgans bucofacials (llengua, llavis, galtes) així com el control del buf i de la respiració. Tot això va encaminat a millorar aspectes de l'articulació en la parla i també a mantenir o endarrerir l'evolució de les alteracions en la deglució en aquells usuaris que presenten disfàgia.

### **ÀREA EMOCIONAL:**

En aquest apartat s'hi inclouen diferents activitats amb les que es pretenen treballar tots aquells sentiments i emocions que els subjectes poden expressar, ja sigui de manera lliure i espontània o de manera reglada i preparada.

Tots els programes d'aula contempen un apartat destinat a la realització de dibuixos, pintures, manualitats, construcció d'objectes, etc. Cadascun dels grups treballa aspectes de diferent complexitat segons el nivell cognitiu dels subjectes i llurs capacitats motrius. L'objectiu comú a tots és l'expressivitat. Aquesta activitat estaria relacionada amb el Taller de Reciclatge de paper que més endavant explicarem.

Aquest any 2018 s'ha continuat l'activitat d'**Hipoteràpia**, organitzada des del propi centre i realitzada en els jardins del mateix, en un espai adaptat a mode de pista d'equitació. Les sessions s'han dut a terme amb una periodicitat setmanal i se n'han beneficiat 37 usuaris (15 en règim de 2 sessions mensuals i 22 amb 1 sessió mensual). En total s'han realitzat 30 sessions (amb un període de descans de 2 mesos corresponent a les vacances d'estiu).

Hem utilitzat el treball amb cavalls, per una banda, en el tractament i rehabilitació d'aspectes físics, d'equilibri i de mobilitat (paràlisi cerebral, distròfia muscular, traumatismes, ...) i, per l'altra, en la rehabilitació psíquica, contemplat aspectes comunicatius i de relació interpersonal (autisme, psicosis infantil, trastorns generalitzats del desenvolupament, comportament disruptiu, ...). El cavall és un gran igualador que permet que les persones amb discapacitat puguin trencar les diferències i es posin en les mateixes condicions que qualsevol genet. És per aquest motiu que l'activitat d'hipoteràpia facilita la superació de les dificultats físiques i millora la confiança i la capacitat de concentració, alhora que disminueix les tensions emocionals i les alteracions conductuals.

Per tal de poder augmentar el ventall d'usuaris del centre que es poden beneficiar d'aquesta activitat com a estratègia terapèutica, fa un any i mig vam incorporar al projecte d'Hipoteràpia un grup de 6 persones que presenten com a característica en comú la mobilitat reduïda, amb l'objectiu de què puguin obtenir els mateixos beneficis de la teràpia que els seus companys més autònoms en aquest àmbit. Aquestes noves sessions s'han estructurat amb el mateix format (exceptuant la fase d'equitació pròpiament dita), atorgant més rellevància a les dinàmiques de raspallat i passeig. En el transcurs de les sessions s'ha evidenciat un augment dels següents paràmetres: motivació envers la tasca, intenció comunicativa per iniciativa pròpia, satisfacció personal i benestar emocional.

Enguany hem continuat també amb l'activitat de **Canoteràpia** dins del marc de les teràpies assistides per animals. Es tracta d'un tipus d'intervenció sistematitzada en què s'incorpora un gos com a part essencial del tractament, contemplat com a objectiu la millora a nivell bio-psico-social, desglossada en els següents àmbits: - funcionament físic (habilitats motrius, regulació del to muscular, higiene postural); - habilitats socials (participació, interacció espontània, iniciativa, consciència de subjecte actiu); - capacitats cognitives (percepció multisensorial, atenció sostinguda, memòria, orientació temporo-espacial, esquema corporal); - expressió emocional (motivació, autoconcepte, autoestima, estat d'ànim).

Les sessions estan dirigides per una especialista del projecte "Tan amigós" i desenvolupades conjuntament amb l'equip multidisciplinar del centre. Consisteixen en establir una dinàmica de relació en la qual un gos especialment ensinistrat serveix de catalitzador en el processos relacionals i comunicatius.

Durant l'any 2018 se n'han beneficiat 36 usuaris del centre, amb una periodicitat de realització de l'activitat de 2 sessions mensuals. En total s'han realitzat 34 sessions (amb un període de descans de 2 mesos corresponent a les vacances d'estiu).

## **ÀREA MOTORA:**

L'àrea motora es contempla de forma general en els PIAI dels usuaris i es treballa, segons les capacitats i necessitats de cadascú, de forma grupal a través de les activitats d'aula, o bé de forma més específica amb un programa de fisioteràpia individual.

### **I- FISIOTERÀPIA:**

Els objectius fonamentals, tenint en compte l'edat i les dificultats d'aprenentatge que tenen, són: identificar i potenciar al màxim les capacitats que tenen en aquesta àrea i millorar-les si es pot cercant els suports (sobretot ortopèdics) adequats, facilitar la seva autonomia a nivell motriu amb seguretat i aconseguir que en totes les activitats del dia a dia utilitzin les seves capacitats motores i hi participin activament.

En el seguiment i assessorament dels tractaments de fisioteràpia es col·labora amb els serveis de Traumatologia i Rehabilitació de l'Hospital Sant Joan de Reus, amb els Serveis de Rehabilitació del Cap Sant Pere de Reus i de l'Hospital Joan XXIII de Tarragona i amb ASPACE-Barcelona (Associació per l'Atenció a persones amb Paràlisi Cerebral).

Els nois més greument afectats a nivell motriu, amb desplaçament dependent en cadira de rodes, tenen un programa de canvis posturals integrat en les activitats de la vida diària i a més sessions específiques de fisioteràpia cada setmana, a la sala d'estimulació multisensorial i a la sala de fisioteràpia i psicomotricitat. Es practiquen bàsicament correccions i canvis posturals, fisioteràpia respiratòria quan ho indica el metge, facilitació del moviment actiu, psicomotricitat i estimulació sensorial (estimulacions bàsiques: tacte, propiocepció i moviment).

Dins del programa de fisioteràpia es dóna molta importància al treball motriu que es pot fer dins l'aigua. La teràpia aquàtica forma part del tractament de fisioteràpia i la majoria de nois amb programa de fisioteràpia específic estan inclosos en el grup de piscines.

Per últim, dins de la Fisioteràpia, es tracten els problemes físics aguts que van sorgint, majoritàriament d'origen traumatològic (fractures, lesions de parts toves, dolors musculars,...).

Totes les necessitats dels nois en aquest àmbit són aplicades pel fisioterapeuta i pel personal d'atenció directa amb l'assessorament del mateix.

### **II- TERÀPIA AQUÀTICA:**

Les activitats relacionades amb l'aigua s'han realitzat durant l'any 2017 a les piscines municipals de Salou. Durant els mesos d'estiu es suspèn aquesta activitat i anem a les platges veïnes properes. A la piscina, i en funció de les necessitats de cada noi, es treballa en tres línies:

- **Rehabilitació motriu o fisioteràpia:** amb els usuaris que presenten greus dificultats motrius l'aigua permet realitzar mobilitzacions menys doloroses, una major relaxació muscular que fa disminuir el patiment de les articulacions, més autonomia i facilitat en els seus desplaçaments i moviments i la sensació del límit del propi cos respecte dels altres. Es realitzen exercicis aprofitant les qualitats que ofereix el medi aigua (reducció del pes i resistència de l'aigua al moviment). Aquestes sessions són una part del tractament de fisioteràpia global que els nois tenen al Centre.

- **Rehabilitació psíquica:** qualifiquem així el treball dins l'aigua que es fa amb aquells nois que presenten diferents trastorns de conducta (inactivitat, estereotípies motores, autoagressions, heteroagressions,...) i en els quals hem observat que la pràctica de diferents tècniques de natació i jocs dins del medi aigua, permeten la relaxació i desaparició d'aquestes conductes i ofereixen la possibilitat de gaudir i d'ampliar el seu limitat món d'interessos.
- **Treball lúdic i socialitzant:** Totes les sortides a la piscina ho són, però també es fan sortides a l'aigua específiques en aquesta línia com una activitat més de grup inclosa en els programes d'aula del Centre, pels usuaris que quedarien fora dels dos primers punts però que poden gaudir del medi aigua a través del joc i beneficiar-se de les relacions socials i personals que comporta sortir del Centre per anar a la piscina o a la platja. Correspon bàsicament a les sortides que s'organitzen a l'estiu.

L'any 2018 s'han fet un total de 34 sessions. El programa s'ha dut a terme amb 33 usuaris/es. L'acompanyament és 2:1 en la majoria dels casos i 1:1 amb els usuaris amb problemes motors molt greus i també amb els que fan ús del carril profund.

### **III- ESPORT I PSICOMOTRICITAT:**

Tots els grups terapèutics tenen inclosos en els seus programes d'aula activitats pre-esportives i de psicomotricitat: circuit de psicomotricitat exterior, sala psicomotricitat interior, utilització d'objectes (pilotes, cordes, gronxadors...), passejades pels jardins, activitat d'hipoteràpia i de teràpia aquàtica.

### **ÀREA SENSORIAL:**

Les sensacions constitueixen la font principal dels nostres coneixements tant sobre el món exterior com sobre el nostre propi organisme donant a l'individu la possibilitat d'orientar-se en el medi que l'envolta i respecte al propi cos.

A Marinada es treballa l'àrea sensorial segons el Concepte Snoezelen i amb estratègies de la Basal Stimulation® i la Teràpia d'Integració Sensorial. Es disposa de dos espais específics per fer-ho: una Sala d'Estimulació Multisensorial (SEMS) i una Sala de Psicomotricitat. També hi ha moltes activitats d'estimulació sensorial que es fan en les mateixes aules i en espais exteriors...

L'estimulació basal consisteix en promoure el desenvolupament global de la persona a través de la proximitat, l'intercanvi i la significació. Les activitats de la vida diària són les que recullen millor aquests tres requisits i per això, cada vegada més, es treballa en la línia d'aprofitar al màxim les AVD pel treball terapèutic.

Els objectius generals del treball d'estimulació sensorial són: experimentar, explorar, sentir, percebre, interioritzar i identificar diferents sensacions visuals, auditives, tàctils, olfactives, gustatives, de moviment i del propi cos.

Les estimulacions bàsiques (tacte, propiocepció i moviment) estan a la base del desenvolupament psicomotor i són informacions necessàries per sentir i experimentar el propi cos diferenciant-lo dels objectes i dels altres i poder-lo utilitzar adequadament per relacionar-se amb els altres i amb l'entorn. Molts dels nostres usuaris tenen dificultats en aquest sentit i per això estem ampliant les activitats que inclouen aquest tipus d'estímuls.

Hem pogut objectivar una millora important del comportament d'alguns usuaris amb greus trastorns de conducta durant les sessions d'estimulació propioceptiva i vestibular, així com una reducció evident d'estereotípies motores i conductes autoestimulatives. Tot plegat ens anima a continuar el treball en aquesta línia amb més intensitat.

Des del 2014, dinamitzat pel Grup Snoezelen de decoració i festes tradicionals, s'està desplegant el concepte Snoezelen 24 hores pels diferents espais del centre. Actualment, hi ha

tres aules equipades amb elements que permeten crear un entorn Snoezelen en aquests espais. Amb periodicitat trimestral, seguint les estacions de l'any, es van ambientant els espais de vida principals dels usuaris (passadissos, aules i menjador), controlant els estímuls presents en ells per oferir-los un major benestar en tots els racons de la residència. Durant el 2018 s'ha acabat la remodelació de totes les habitacions, utilitzant colors i elements decoratius personalitzats que fomenten el benestar i el descans dels usuaris.

## **GRUP DE DANSATERÀPIA**

Aquest grup terapèutic sorgeix de la idea de l'estimulació dels sentits a través de la música i el cos. A partir de la música els usuaris poden incorporar sensacions i integrar-les (integració sensorial) per a una major conscienciació corporal i alhora també per al seu auto coneixement.

La dansa l'entendem com una eina que els permet exterioritzar, expressar, alliberar tensions i tot allò que "sentem", ajudant a conèixer millor les postures i les parts i límits del seu cos, sentint-se de manera individual i també com a part d'un grup, d'un espai...

Es treballa també amb materials diversos, ja que quants més elements utilitzem fan enriquir l'experiència de la música, més capacitat d'expressió, etc. Els materials s'incorporen de manera dirigida pel monitor, potencien les dinàmiques i l'exteriorització de les emocions, coneixement de conceptes, etc.

Aquesta activitat engloba tot un conjunt d'objectius terapèutics que van des de l'àrea emocional fins a la funcional o la cognitiva. Aquesta activitat es realitza tots els dilluns, des del mes de novembre fins al mes de juny, en dues sessions diferents.

## **V. DADES ACTIVITATS OCUPACIONALS**

Els programes d'aula contempnen també algunes activitats pre-laborals, en el sentit de realitzar tasques que impliquen una certa organització i treball grupal, objectius comuns, hàbits laborals, responsabilitats, etc: Taller de cuina, recollida de garrofes, hort terapèutic i reciclatge de paper.

## **VI. DADES ACTIVITATS MÈDIQUES I D'INFERMERIA**

El camp de la salut en la població que atenem és molt important tant per l'atenció habitual en qualsevol col·lectiu residencial com també per les patologies somàtiques associades als quadres de disminució.

A banda de l'atenció mèdica / sanitària realitzada al propi centre, durant l'any 2018 s'han realitzat un total de 167 derivacions o consultes a altres serveis especialitzats distribuïdes de la següent manera:

- Rehabilitació: 3
- Radiografia: 8
- Eco abdominal: 1
- Eco vesical: 1
- Ecocardiograma: 1
- Cirurgia: 1
- Urgències: 6
- Urologia: 6
- Medicina interna: 3
- Traumatologia: 4
- Dentista + Higienista dental (Villablanca): 79
- Ortodontia: 1
- EEG: 9
- Mamografia: 6
- Oftalmologia: 9

- Nefròleg: 1
- Endocrinologia: 6
- Neurologia: 3
- Anestèsia preoperatòria: 1
- Ingressos Hospitalaris: 2
- Extraccions Hospitalàries: 1
- Infiltracions toxina botulínica: 5
- Pneumologia: 1
- Intervenció quirúrgiques: 2
- TAC: 1
- Podòleg: 4
- Histeroscopia: 1
- Colonoscòpia: 1

### 3. L'EQUIP DE TREBALL MULTIDISCIPLINAR

#### A. OBJECTIUS GENERALS DE L'EQUIP

- Proporcionar atenció integral a la persona atesa, facilitant el vincle familiar i compartint amb les famílies la responsabilitat i atenció de l'usuari de manera que es garanteixi el màxim de qualitat de vida.
- Posar les eines necessàries a la persona atesa, família i persones de suport per poder portar a terme el Pla d'Atenció de la persona atesa.
- Assegurar-se de que els processos individuals de planificació centrada en la persona responen a les necessitats i expectatives de les persones ateses.
- Realitzar un correcte seguiment i valoració del grau d'assoliment dels objectius proposats en el Pla d'Atenció per part de totes les persones i professionals implicats.
- Participar en projectes d'investigació relacionats amb la DI i el Trastorns del Desenvolupament.
- Incrementar les accions formatives pràctiques segons les necessitats detectades en el servei.
- Millorar l'organització i seguiment de les activitats terapèutiques, promovent la participació activa del personal en la dinamització.
- Millora continua de la qualitat assistencial del servei.
- Potenciar conductes ètiques dels professionals de l'equip per fomentar bones pràctiques.
- Millora continua de les competències dels professionals de l'equip.
- Participació activa i compromís dels professionals dintre d'un clima positiu de treball en equip.
- Millorar la comunicació interna i externa.

#### B. PLANTILLA DE PERSONAL

Categoria professional	Nº Professionals	Hores promig setmanal/treb.	Hores promig dia/treb.	Treball a torns	Treball de dill.a div.
Director tècnic	1	40	8		Dill a div
Psiquiatra	0,2	8	1,6		Dill
Psicòleg	2	40	8		Dill a div
Diplomada Treball Social	0,75	35	7		Dill a div
Fisioterapeuta	1	40	8		Dill a div
Metge generalista	0,15	6	1,2		Dill a div
Metge guardia	0,35	14		Nits i festius	365 dies
Diplomat infermeria	2,5	40	8	Matí-Tarda	365 dies
Responsable PAD	4	40	8	Matí-Tarda	365 dies
PAD dia	38	40	8	Matí-Tarda	365 dies
PAD nit	6	40	8	Nit	365 dies
PAD Centre de Dia	2	40	8	Matí-Tarda	Dill a div
Xofer - Manteniment	1	40	8	Matí-Tarda	Dill a div

## SERVEIS SUBCONTRACTATS

SERVEI D'ODONTOLOGIA, des del Sanatori Villablanca. Visites concertades una vegada al mes. En total durant l'any 2018 s'han realitzat 79 visites d'odontologia.

SERVEI DE NEUROLOGIA, des del mateix Grup Pere Mata.

MENJAR I CUINA Servei de càtering des de Villablanca Serveis Assistencials.

NETEJA i BUGADERIA El servei de neteja subcontractat a una empresa externa al grup (ISS) i a un Centre Especial de Treball (Fundació Pere Mata).

MANTENIMENT servei de manteniment subcontractat a una empresa externa.

JARDINERIA. Servei subcontractat a una empresa externa.

SERVEI DE PREVENCIÓ I SEGURETAT LABORAL. Servei propi del Grup Pere Mata.

## **4. PROGRAMA DE QUALITAT I MILLORA CONTÍNUA DEL SERVEI**

En base al compliment de la norma ISO de Qualitat del Servei, durant l'any 2018 s'ha auditat la recertificació ISO 9001:2015, i s'han implementat diferents mesures i estratègies per tal de millorar i ampliar la qualitat assistencial i dels diferents processos.

### ***A. ACCIONS DE MILLORA ORIENTADES A LA QUALITAT DE LES INSTAL·LACIONS:***

- Remodelació de l'espai de les aules de Xiris i Cireres.
- Renovació mobiliari (butaques i cadires) de totes les aules.
- Renovació de 10 llits elèctrics articulats.
- Renovació de dues rentadores i una assecadora.
- Arranjament d'una part de les filtracions d'aigua de la teulada.
- Adquisició nova butaca reclinable, aula Kiwis-Mandarines.
- Adquisició nova bicicleta estàtica, sala psicomotricitat.
- Adquisició noves cadires de dutxa.
- Nou armari material passadís zona B.
- Col·locació nova porta RF separació menjador-office.
- Col·locació nova porta sortida emergència RF sortida nord primera planta.

### ***B. ACCIONS DE MILLORA ORIENTADES A LA QUALITAT DE VIDA DELS USUARIS:***

- Incorporació grup PCI a l'activitat d'hipoteràpia.
- Renovació llibreta de CD de comunicació amb les famílies.
- Incorporació pictograma mostra real dieta.
- Inici projecte Aromateràpia.



### **C. ACTUACIONS I FETS RELLEVANTS DEL SERVEI:**

- Celebració de festivitats de l'any amb la participació activa dels professionals i usuaris en la organització. (Carnaval, Sant Joan, Castanyada, Sant Jordi, Nadal, Reis, i celebració de l'arribada de les diferents estacions de l'any amb el grup Snoezelen 24 hores).
- Participació familiar en la celebració de la festivitat del dia del Pare, festivitat de Sant Jordi, festivitat de Reis i del dia de les Famílies.
- Pràctiques d'alumnat d'auxiliar d'infermeria, tècnic en atenció socio sanitària, Grau universitari de fisioteràpia i de psicologia, de la Universitat Rovira i Virgili.
- Participació en projectes de recerca de l'UNIVIDD.
- Accions per la prevenció de risc psicosocial del personal del servei.
- Planificació de les valoracions periòdiques del personal del servei per la millora de les competències professionals.

## **5 PROGRAMA DE COL·LABORACIÓ AMB ALTRES SERVEIS I RECURSOS**

Com és una pràctica habitual en el nostre centre, durant tot l'any 2018 han sigut nombroses les col·laboracions i coordinacions amb altres serveis i recursos de la xarxa, la qual cosa ens permet donar una major qualitat al servei que prestem als nostres usuaris.

Els òrgans, serveis, recursos i entitats amb els quals hem estat coordinats són:

- SESM-DI, Servei especialitzat en salut mental per a persones amb discapacitat intel·lectual.
- Fundacions Tutelars
- Hospital de Sant Joan de Reus
- SAR Quavita
- Àrea Bàsica de Salut
- Regió Sanitària de Tarragona
- SISAP
- Delegada Judicial
- Ajuntament de Reus
- Ajuntament de Tarragona
- Serveis Socials de Tarragona
- Residències de Tercera Edat

- Sociosanitaris de Tarragona
- Escola Alba de Reus
- Escola Estela de Tarragona
- Fiscalia de Reus
- Jutjats de Reus
- Creu Roja Cambrils
- Creu Roja Reus
- Club Lions Reus
- Associació Pàdel amb Tú

Tot i aquesta coordinació de recursos externs, des de Marinada creiem també que el contacte amb les famílies és bàsic tenint en compte les característiques dels usuaris que atenem. Ja fa anys que des de Marinada es treballa per garantir la implicació familiar. En aquesta línia, es procura que la família respongui a les demandes que fa el centre.

S'implica en projecte vital dels nois i noies a les seves famílies i se'ls consulta la inclusió en els programes i activitats extrainstitucionals com colònies, o els diferents projectes, piscines, hipoteràpia o Gaudim que s'organitzen des de Marinada.

La compra per part de les famílies dels regals de Reis o el pastís d'aniversari són altres elements que possibiliten mantenir el vincle la família. Enguany val la pena destacar l'alt índex de participació en les famílies que han dut al centre els regals de Reis, pràcticament la majoria.

Intentem donar fotografies a les famílies dels usuaris, conscients de que passen gran part del seu temps aquí i sabedors de la importància de tenir records d'aquests moments.

L'any 2018 hi ha hagut un total de 624 visites de familiars al centre. En referència a les sortides al domicili familiar, hi ha hagut una mitja mensual aproximada de 175 sortides al domicili. Fet que ha suposat un considerable increment respecte l'any anterior.

El dia 29 de novembre de 2018 es va realitzar la reunió anual del Consell de Participació del centre on els pares, representants dels treballadors i de l'administració han pogut expressar les seves inquietuds. Fet que ens ha permès donar a conèixer el treball que realitzem de manera clara i oberta.

Una altra via de treball i d'aproximació a les famílies del centre es a través l'Associació de pares, familiars i tutors dels usuaris de Marinada. Des del centre s'ha intentat treballar, amb un esperit de col·laboració, oferint recolzament i suport. Des de l'Associació de familiars, s'organitzen activitats conjuntes, com poden ser el dinar del dia del pare (sant Josep) o bé la Festa de les Famílies, etc. També les famílies participen en la Festa dels Reis d'Orient.

Els membres de la junta de l'associació s'han anat reunint de manera periòdica.

## **6 PLA DE FORMACIÓ**

Des del 14 de maig de 1993, Marinada és Centre col·laborador de la Universitat Rovira i Virgili. D'acord amb el conveni signat (Ordre ministerial del 31/7/87).

### FORMACIÓ CONTINUADA

Durant l'any 2018 s'ha seguit el programa de formació continuada del personal, que contempla tant la reflexió pràctica de casos clínics com també l'assistència a cursos i activitats externes, i treballs de recerca i d'investigació.

S'han realitzat cursos bàsics pel personal en un total de 166 hores, en els que hi ha participat 62 persones, i cursos Tripartita (Forcem) amb un total de 652 hores, en els que hi han participat 38 persones.

S'ha assistit a diferents Congressos i Jornades, on hi han anat un total de 12 professionals del centre, amb un total de 129 hores d'assistència.

Docència:

- 6 Sessions primer Quadrimestre (setembre a desembre) curs 17/18: Seminari sobre "Epidemiologia Psiquiàtrica" de l'assignatura Psicologia mèdica impartida a la URV als alumnes de 2n curs de Medicina i Cirurgia. Reus. Docent: D. Godall.

Durant l'any 2018 s'han realitzat un TOTAL: 1.261 hores de pràctiques. Les pràctiques han estat dels ensenyaments de CFGM Auxiliar d'Infermeria, Tècnic en Atenció Sociosanitària, Integració Social, Atenció a persones en situació de dependència, Grau fisioteràpia, Grau de Psicologia i Màster de Psicologia General Sanitària, i hi han participat un total de 8 alumnes.

## **7 PROGRAMA DE VOLUNTARIAT**

Històricament Marinada ha comptat sempre amb el suport dels voluntaris de l'associació de Sant Vivenç de Paüls, de Reus. Una vegada a la setmana (excepte el mes d'agost), dos voluntaris vénen al centre i col·laboren acompanyant-nos a les sortides de lleure a la comunitat.

Aquests voluntaris també participen de les diferents activitats festives que organitzem al centre, ajudant-nos en la dinamització dels usuaris.

Paral·lelament, varis treballadors de forma voluntària, treuen a l'exterior del centre a diferents usuaris. Aquestes sortides són de caràcter individual o grupal amb l'objectiu de reforçar la inclusió a la comunitat.